

# HDWS/REXCEED シリーズ

## ハンリニア編集ワークステーション

### EDIUS アップグレード手順書

2021年9月

# もくじ

1.	はじめに .....	2
2.	対象機種 .....	2
3.	重要 : Windows サインインするユーザーについて .....	2
4.	重要 : 作業順序について .....	2
5.	重要 : Windows のバージョンアップ .....	2
6.	アップグレード作業前の確認 .....	2
7.	EDIUS 9 のアンインストール .....	2
8.	作業用メディアの作成 .....	3
9.	ビデオハードウェアドライバのアップグレード .....	3
10.	EDIUS のアップグレード .....	5
	10-1. EDIUS X をインストールする .....	5
	10-2. Disc Burner 用メニューテンプレートのインストール .....	6
	10-3. EDIUS X ライセンス認証 .....	6
11.	EDIUS の起動 .....	9
12.	シリアルナンバーシールの貼付 .....	9

## 1. はじめに

本書では、ノンリニア編集ワークステーションに搭載のビデオ編集ソフトウェア(EDIUS Workgroup)のアップグレード手順について説明しています。本書をよくお読みの上、作業を行っていただきますようお願いいたします。

## 2. 対象機種

EDIUS 9 がプリインストールされた Windows 10 で動作している HDWS, REXCEED シリーズ

## 3. 重要：Windows サインインするユーザーについて

アップグレードを行う際は以下のアカウントでサインインしてください。これ以外のユーザーでサインインして作業すると必要な更新、変更が行われずおそれがあります。

HDWS シリーズ: Administrator

REXCEED シリーズ: GV-TK

## 4. 重要：作業順序について

アップデート作業は必ず章番号の順序で行ってください。作業順序が入れ替わると、必要な更新や設定変更が正しく適用されず、アップデート後のシステムが正常動作しないおそれがあります。

## 5. 重要：Windows のバージョンアップ

EDIUS X は Windows 10 Version 1903 以降で動作します。現在インストールされているバージョンがこれより古い場合は、[当社ホームページ](#)で公開している手順書をご覧の上、Windows のバージョンアップを行ってください。

## 6. アップグレード作業前の確認

アップデート作業を行う前に以下の事項をあらかじめ確認してください。

- 1) アップグレードは 1 時間程度を要します(作業用メディア作成時間を除きます)。
- 2) サードパーティー製プラグインを使用される場合は、EDIUS アップグレード後に EDIUS X 対応バージョンをインストールしてください。
- 3) ソフトウェアのインストール/アンインストールを始める前に、起動しているアプリケーションソフトウェアがある場合はあらかじめ終了してください。

\*常駐プログラムがある場合、その停止もしくは終了の方法については各メーカーまでご確認ください。

## 7. EDIUS 9 のアンインストール

Windows の設定 > システム > アプリと機能 より、現在インストールされている以下のソフトウェアをアンインストールします。アンインストール後は Windows を再起動してください。

- 1) サードパーティー製プラグイン(インストールされている場合のみ)
- 2) EDIUS 9 (アンインストール時に表示される「ライセンスの認証を解除する」のチェックは外してください)
- 3) Mync (アンインストール時に表示される「ライセンスの認証を解除する」のチェックは外してください)
- 4) GV License Manager
- 5) AJA Retail Installer 15.2.3-x64

## 8. 作業用メディアの作成

2GB 以上の空き容量がある USB メモリーに下表の通りフォルダーを作成してファイルをダウンロード、保存します (ソフトウェア名をクリックするとダウンロードできます)。

フォルダー	ソフトウェア
EDIUSInstaller	<a href="#">EDIUS X インストーラー</a>
DiscTemplate	<a href="#">DVD/Blu-ray メニューテンプレート *</a>
HWDriver	<a href="#">AJA ソフトウェアインストーラー15.5.3 * ※1</a>

\*ダウンロードしたファイルを解凍してから USB メモリーにコピーします。

※1 HDWS シリーズ、KONA1 ボードへ換装した REXCEED Z シリーズのみが対象です。

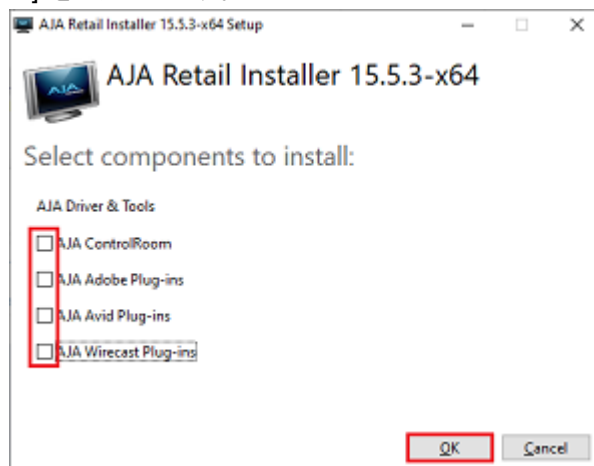
## 9. ビデオハードウェアドライバーのアップグレード

**NOTE:** この作業は HDWS シリーズ、KONA1 ボードへ換装した REXCEED Z シリーズのみが対象です。この条件に該当しない場合、本項は省略して「10. EDIUS のアップグレード」へ進んでください。

- 1) 作業用メディアの HWDriver フォルダにある AJA\_Win\_Retail\_15\_5\_3\_x.exe をダブルクリックします。
- 2) [Options] をクリックします。

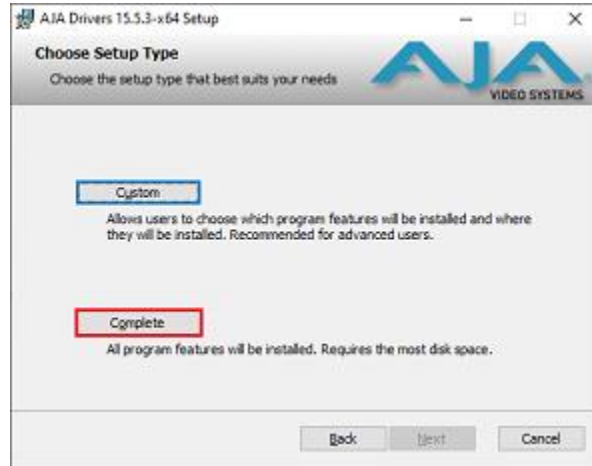


- 3) 全項目の選択を外し、[OK] をクリックします。



- 4) "I agree..." にチェックをつけて [Install] をクリックします。
- 5) [Next] をクリックします。

6) [Complete] をクリックします。



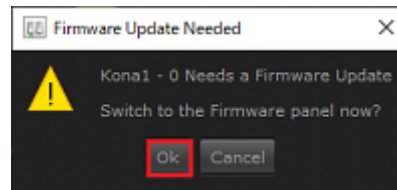
7) [Install] をクリックします。

8) [Finish] をクリックします。

9) [Close] をクリックします。

10) Windows を再起動します。

11) ハードウェアのファームウェア更新ダイアログが表示されますので [OK] をクリックします。



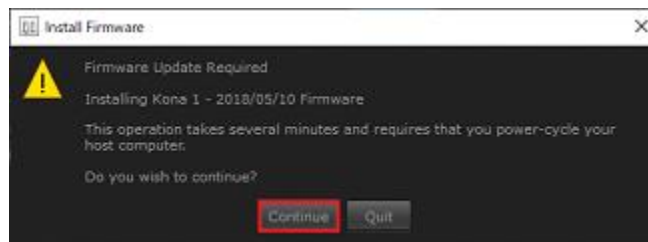
\*画面は REXCEED W シリーズのものです。

12) “Desired” に以下が表示されていることを確認して [Install] をクリックします。

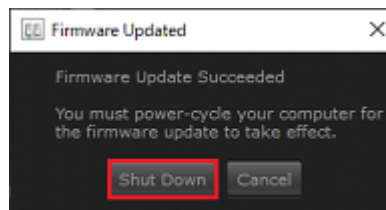
**HDWS: KONA 4(4K) – 2020/03/25**

**REXCEED Z: KONA 1 – 2019/07/12**

13) [Continue] をクリックします。



14) [Shut Down] をクリックします。



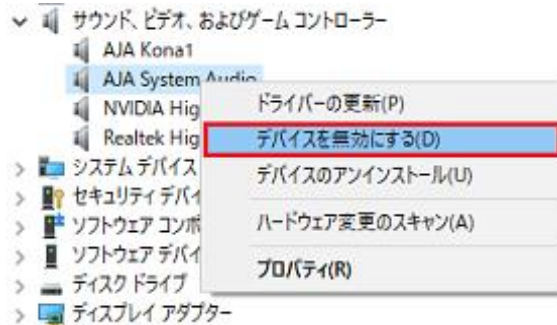
15) ワークステーションを起動します。

16) Windows デバイスマネージャーを開きます。

17) サウンド、ビデオ、およびゲームコントローラーを開き、AJA デバイスが表示されていることを確認します。



18) AJA System Audio を右クリックし [デバイスを無効化する] を選択します。



19) AJA デバイスの認識状態が以下のようにになっていることを確認します。



20) デバイスマネージャーを閉じます。

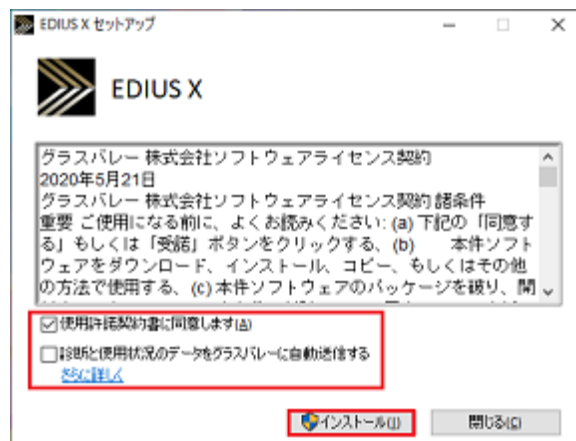
## 10. EDIUS のアップグレード

### 10-1. EDIUS X をインストールする

1) 作業用メディアの EDIUSInstaller フォルダーを開き、インストーラーをダブルクリックします。

2) 「使用許諾契約に同意します」にチェックをつけて[インストール] をクリックします。

**NOTE:** 「診断と使用状況のデータをグラスバレーに自動送信する」のチェックは外します。



- 3) [次へ] をクリックします。
- 4) インストール先を変更せずに [次へ] をクリックします。
- 5) [次へ] をクリックします。
- 6) [インストール] をクリックします。EDIUS のインストールが行われます。
- 7) [完了] をクリックします。続いて、MyncとGV License Managerのインストールが行われます。



- 8) [再起動] をクリックします。ダイアログに [閉じる] ボタンのみが表示されている場合は、[閉じる] をクリックします。再起動した場合は、再起動が完了したら完了です。



## 10-2. Disc Burner 用メニューテンプレートのインストール

- 1) 作業用メディアの DiscTemplate フォルダを開き、EDIUS\_X\_DVDMenuStyle.msi をダブルクリックします。
- 2) テンプレートのインストールが行われます。インストール進捗を示す画面が消えたらインストールは完了です。

## 10-3. EDIUS X ライセンス認証

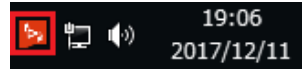
EDIUS のライセンス認証は 3 つの作業内容に分けて行います。

- 1) 認証 ID ファイルの発行
- 2) オフライン認証

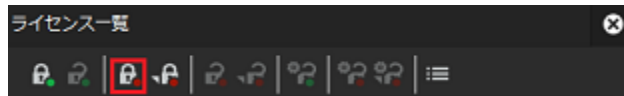
3) 認証ファイルの登録

### 10-3-1. 認証 ID ファイルの発行

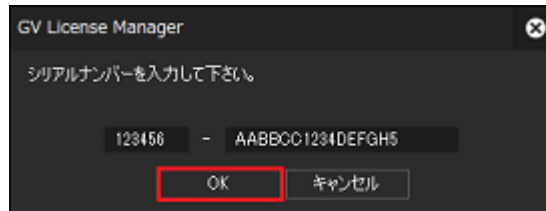
- 1) USB メモリーのルートに GVLM フォルダを作成します。
- 2) ワークステーションに USB メモリーを接続します。
- 3) [スタート] > [Grass Valley] > [GV License Manager] を選択します。
- 4) Windows タスクトレイにある GV License Manager アイコンを右クリックして [ライセンス一覧] を選択します。



- 5) [オフラインでの認証 ID ファイルの生成] ボタンをクリックします。



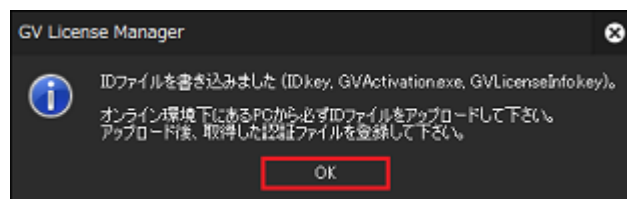
- 6) 以下の画面が表示されますので、EDIUS 9のシリアルナンバーを入力して [OK] をクリックします。



- 7) USB メモリーの GVLM フォルダを選択して [フォルダの選択] をクリックします。



- 8) [OK] をクリックします。

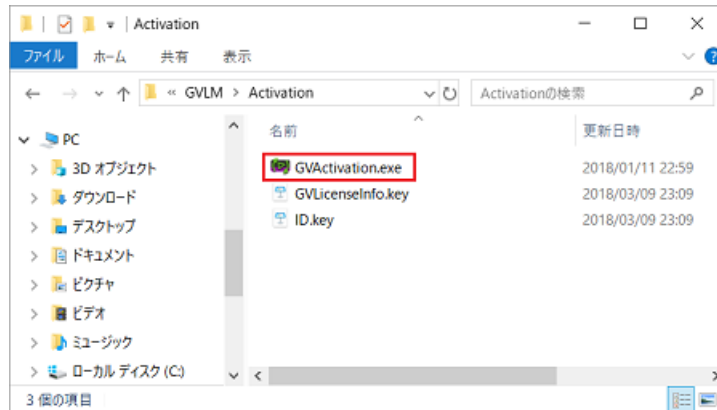


- 9) ワークステーションから USB メモリーを取り外します。

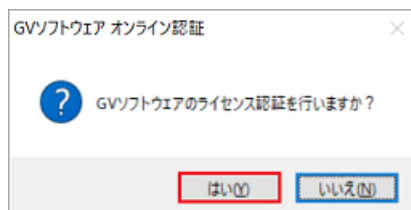


### 10-3-2. オフライン認証

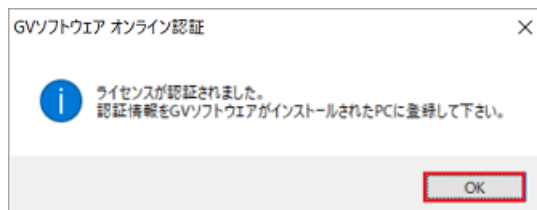
- 1) ワークステーションから取り外した USB メモリーをインターネットに接続されている PC に接続します。
- 2) ファイルエクスプローラーで USB メモリーを開き、GVLM > Activation フォルダを開きます。
- 3) GVActivation.exe をダブルクリックします。



- 4) [はい] をクリックします。



- 5) [OK] をクリックします。



- 6) USB メモリーを取り外します。

### 10-3-3. 認証ファイルの登録

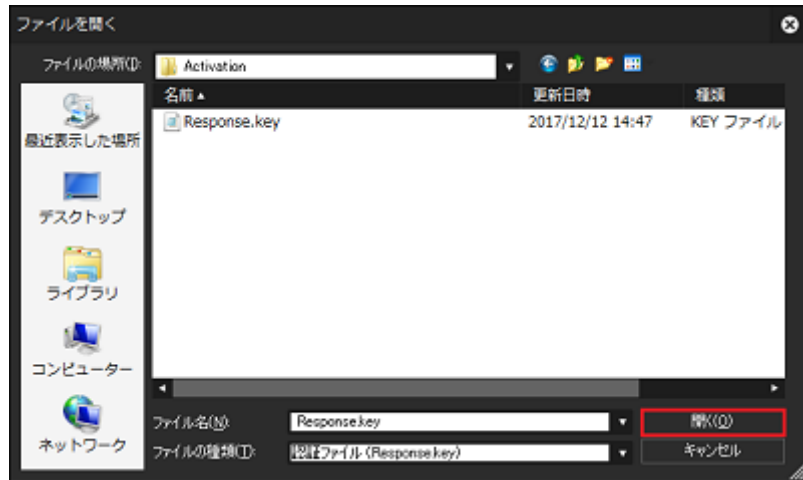
- 1) USB メモリーをワークステーションに接続します。
- 2) Windows タスクトレイにある GV License Manager アイコンを右クリックして [ライセンス一覧] を選択します。



- 3) [オフラインでの認証 認証ファイルの登録] ボタンをクリックします。



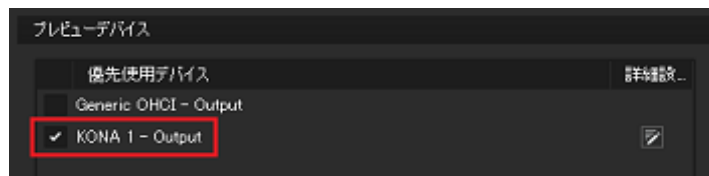
- 4) USB メモリーの GVLM > Activation フォルダを開き [開く] ボタンをクリックします。



- 5) EDIUS X Turnkey が一覧に登録されたら認証は完了です。ライセンス一覧を閉じます。

## 11. EDIUS の起動

- 1) デスクトップにある EDIUS X ショートカットをダブルクリックします。
- 2) eID ログイン画面が表示された場合は、[スキップ] ボタンをクリックします。
- 3) [設定] > [システム設定] > [ハードウェア] > [プレビューデバイス] を選択します。
- 4) KONA x – Output を選択します。



- 5) [OK] ボタンをクリックします。

## 12. シリアルナンバーシールの貼付

アップグレードキットに付属のシリアルナンバーシール(6 桁+16 桁)を旧バージョンのシリアルナンバーシール横に貼付します。

**NOTE:** EDIUS X シリアルナンバーはターンキーの修理などで再度ライセンス認証を行う際に必要になります。シリアルナンバーシールの貼付はもれなく行ってください。