

# HDMA Scheduler

## ユーザースガイド

HDMA Scheduler

ユーザースガイド

February 20,2007

Copyright © 2007 Canopus Co., Ltd.

All rights reserved.

**canopus**

## ■ ご購入製品を使用される際の注意事項

ここでは、ご購入製品を使用されるときにご注意いただきたい事柄について説明しています。ご使用方法や、この内容について不明な点、疑問点などがございましたら、カノープス株式会社 第一サポート部までお問い合わせください。

### カノープス株式会社 第一サポート部

TEL：078-992-8374 (10:00～12:00/13:00～17:00) ※土、日、祝日および当社指定休日を除く

FAX：078-992-2998 (24時間受付) ※回答は土、日、祝日および当社指定休日を除く翌営業日以降



## ご注意

- (1) 本製品の一部または全部を無断で複製することを禁止します。
- (2) 本製品の内容や仕様は将来予告無しに変更することがあります。
- (3) 本製品は内容について万全を期して作成いたしました。万が一不審な点や誤り、記載漏れなどお気付きの点があったら、当社までご連絡ください。
- (4) 運用した結果については、(3)項にかかわらず責任を負いかねますので、ご了承ください。
- (5) ご使用上の過失の有無を問わず、本製品の運用において発生した逸失利益を含む特別、付随的、または派生的損害に対するいかなる請求があったとしても、当社はその責任を負わないものとします。
- (6) 本製品付属のソフトウェア、ハードウェア、マニュアル、その他添付物を含めたすべての関連製品に関して、解析、リバースエンジニアリング、デコンパイル、ディスアセンブリを禁じます。
- (7) カノープス、CANOPUS/カノープスおよびそのロゴは、カノープス株式会社の登録商標です。
- (8) Microsoft、Windowsは米国マイクロソフト・コーポレーションの登録商標です。
- (9) その他の商品名やそれに類するものは各社の商標または登録商標です。



## 表記について

- 本書に記載されていない情報が記載される場合がありますので、ディスクに添付のテキストファイルも必ずお読みください。
- 本書での説明と実際の運用方法とで相違点がある場合には、実際の運用方法を優先するものとします。
- 本書で使用している画像は開発中のものであり、実際の製品とは異なる場合があります。
- 本書はパソコンの基本的な操作を行うことができる方を対象に書れています。特に記載の無い操作については、一般的なパソコンの操作と同じように行ってください。
- 本書ではMicrosoft® Windows® XP operating systemをWindows XP (Home EditionおよびProfessionalの総称)と表記します。



## 警告

### ■ 健康上のご注意

ごくまれに、コンピュータのモニタに表示される強い光の刺激や点滅によって、一時的に「んかん」・意識の喪失などが引き起こされる場合があります。こうした経験をこれまでになされたことがない方でも、それが起こる體質を持っていることも考えられます。こうした経験をお持ちの方や、経験をお持ちの方の血縁にあたる方は、本製品を使用される前に必ず医師と相談してください。

### ■ 著作権について

テレビ放送やビデオなど、他人の作成した映像/音声をキャプチャしたデータは、動画、静止画に関わらず個人として楽しむ以外は、著作権法上、権利者に無断では使用できません。また、個人として楽しむ目的であっても複製が制限されている場合があります。キャプチャしたデータのご利用に対する責任は当社では一切負いかねますのでご注意ください。

# 目次

<b>第 1 章 確認</b> .....	<b>1</b>
はじめに .....	2
使用許諾契約書について .....	2
ご使用に当たっての留意事項 .....	2
動作環境について .....	3
コンピュータ本体について .....	3
対応 OS について .....	3
HDMA Scheduler とは .....	3
当社ホームページについて .....	3
<b>第 2 章 インストール</b> .....	<b>5</b>
インストール .....	6
HDMA Scheduler のインストール .....	6
アンインストール .....	8
HDMA Scheduler のアンインストール .....	8
<b>第 3 章 HDMA Scheduler について</b> .....	<b>11</b>
HDMA Scheduler を使う .....	12
起動方法 .....	12
HDMA Scheduler のメイン画面 .....	13
メニューバー .....	14
スケジュールを作成する .....	19
スケジュールを出力する .....	24

スケジュールの保存.....	26
スケジュールの読み込み.....	27

# HDMA Scheduler

1

確認

# はじめに

## 使用許諾契約書について

本製品をご利用いただくには、この使用許諾契約書の内容にご同意いただく必要があります。ソフトウェアのセットアップ時に表示される使用許諾契約にご同意いただけない場合や、ご不明な点がありましたら、インストールを中止して、下記カスタマーサポートまで書面にてご連絡ください。

この使用許諾契約は、お客様がインストールを完了された時点で内容にご同意いただいたものとさせていただきます。

カノープス株式会社 カスタマーサポート

〒651-2241 神戸市西区室谷 1-2-2 カノープス株式会社 カスタマーサポート宛

## ご使用に当たっての留意事項

ご使用上の過失の有無を問わず、本製品の運用において発生した逸失利益を含む間接損害に対するいかなる請求があったとしても、当社はその責任を負わないものとします。

製品本来の使用目的及び、当社が推奨する使用環境下以外での本製品の動作保証は、一切いたしかねます。また、CPUなどを規格外でご使用の場合、本製品の動作保証は一切いたしかねます。

本製品を使用して、他人の著作物（例：CD・DVD・ビデオプログラム等に収録されている、あるいはラジオ・テレビ放送又はインターネット送信によって取得する音声・映像）を録音・録画する場合の注意点は、下記の通りになります。

- 著作物は、個人的に又は家庭内その他これに準ずる限られた範囲内において使用することを目的とするときで、その使用するものが複製又は編集をする場合等を除き、その複製又は編集等が著作権を侵害することがあります。収録媒体等に表示されている権利者、又は権利者団体等を介するなどの方法により、著作権者から許諾を受けて、複製又は編集等を行なう必要があります。
- 他人の著作物を許諾なく複製又は編集等をして、これを媒体に固定して有償・無償を問わず譲渡すること、又はインターネット等を介して有償・無償を問わず送信すること（自己のホームページの一部に組込む場合も同じ）は、著作権を侵害することになります。
- 本製品を使用して作成・複製・編集される著作物又はその複製物につきましては、当社は一切責任を負いかねますので予めご了承ください。

# 動作環境について

## コンピュータ本体について

以下の条件を満たしている場合でも、コンピュータ本体の問題によって正常に動作しない場合があります。以下に書かれている条件を満たしているすべてのコンピュータでの動作を保証しているものではありません。

### ■ 必要な動作環境

- |            |  |
|------------|--|
| ・CPU       | Intel Pentium 4 2.4GHz 以上のCPUを推奨                 |
| ・メモリ       | 256MB 以上   |
| ・グラフィックボード | 1024 x 768 ドット 65536 色以上の表示可能なグラフィックボード          |
| ・ネットワークボード | Ethernet 100BASE-TXに対応のもの(ネットワーク経由でコンテンツを更新する場合) |
| ・その他       | CD-ROMドライブを搭載<br>USB インターフェース(USB メモリを使用する場合)    |

### ご注意

HDMA-4000 のファイル参照機能を使用するために、あらかじめ『Internet Explorer』の[インターネットオプション]の[接続]→[LAN の設定]で対象となるHDMA-4000 のWeb コンソールに接続できるようにしておいてください。

## 対応 OS について

- マイクロソフト Windows XP Home Edition/Professional 日本語版 (Service Pack 2 以降)

## HDMA Scheduler とは

HDMA Scheduler はコンピュータ内に保存された動画ファイルを HDMA-4000 用のスケジュールコンテンツとして登録し、作成および出力するソフトウェアです。

## ■ 当社ホームページについて

---

本製品をはじめとする当社最新情報をホームページ(<http://www.canopus.co.jp>)にて発信しています。最新のドライバ、ユーティリティ、製品マニュアル(PDF形式)、FAQなどを公開していますので、当社ホームページへ是非アクセスしてください。



# HDMA Scheduler

# 2

## インストール

# インストール

## HDMA Scheduler のインストール

HDMA Scheduler をインストールします。

- ※ インストールを行う場合は、システム設定の変更を行える権限を持つコンピュータの管理者などのユーザーIDでログオンしてください。
- ※ インストールを行う場合は、現在起動しているすべてのアプリケーションソフトウェアや常駐ソフトウェアを終了してください。

**1** 本製品付属のCD-ROMをCD-ROMドライブにセットして開き、[setup. exe]をダブルクリックしてください。

→ セットアッププログラムが起動し、インストールを開始します。

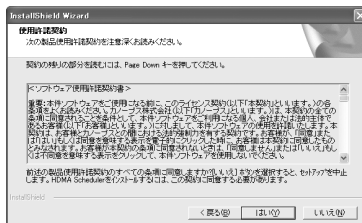
**ご注意** すべてのインストールが終了するまでCD-ROMを取り出さないでください。

**2** [次へ]をクリックしてください。



**3** 使用許諾契約が表示されます。内容をよくお読みの上、同意される場合のみ[はい]をクリックしてください。

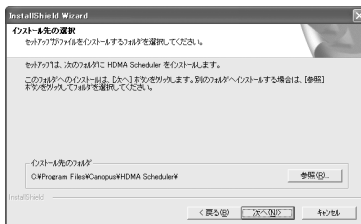
- ※ 使用許諾契約に同意されない場合は[いいえ]をクリックし、インストール作業を中断して当社カスタマーサポートまで書面にてご連絡ください。
- ※ 使用許諾契約に同意されない場合、本ソフトウェアはお使いいただけません。



# 4

[次へ]をクリックしてください。

- ※ インストール先を変更する場合は[参照]をクリックし、インストールするフォルダを選択するか、フォルダ名を直接入力してください。



# 5

[次へ]をクリックしてください。



# 6

[次へ]をクリックしてください。

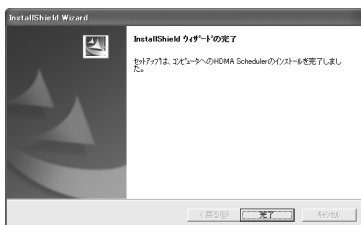
- インストールを開始します。



# 7

[完了]をクリックしてください。

- 以上でインストール作業は完了です。



# アンインストール

## HDMA Scheduler のアンインストール

HDMA Schedulerを使用しなくなった場合は、アンインストールすることができます。

- ※ アンインストールを行う場合は、システム設定の変更を行える権限を持つコンピュータの管理者などのユーザーIDでログオンしてください。
- ※ アンインストールを行う場合は、現在起動しているすべてのアプリケーションソフトウェアや常駐ソフトウェアを終了してください。

**1** [スタート]メニューから[コントロールパネル]をクリックしてください。



**2** [プログラムの追加と削除]をクリックしてください。

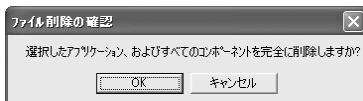


**3** [HDMA Scheduler]を選択し、[変更と削除]をクリックしてください。



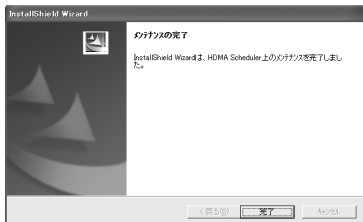
4

[OK]をクリックしてください。  
→ アンインストールを開始します。




5

[完了]をクリックしてください。



6

 をクリックしてください。  
→ 以上でアンインストールは完了  
です。





# 3

## HDMA Scheduler

### HDMA Scheduler について

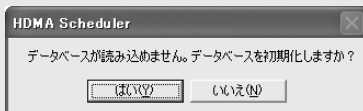
# HDMA Scheduler を使う

## 起動方法

- 1 [スタート]メニュー→[すべてのプログラム]→[Canopus]→ [HDMA Scheduler]→[Scheduler]をクリック、もしくはデスクトップ上の[HDMA Scheduler]アイコンをダブルクリックしてください。  
→ [HDMA Scheduler]が起動します。

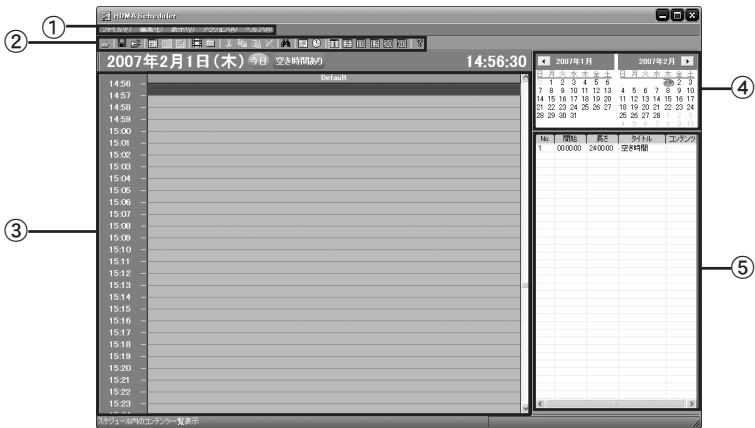


**ご注意** 初回起動時、以下のダイアログが表示される場合があります。[はい]をクリックしてください。





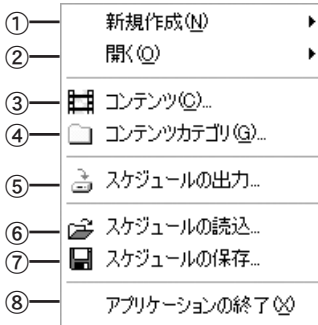
## HDMA Scheduler のメイン画面



- ① メニューバー  
HDMA Scheduler の設定や編集を行います(次ページ参照)。
- ② ツールバー  
主に使用する機能をツール表示しています。
- ③ チャンネル  
スケジュール内容を設定 / 表示します。
- ④ カレンダーバー  
カレンダーを表示します。
- ⑤ ステータスバー  
コンテンツを表示します。

## メニューバー

### ■ [ファイル]メニュー



#### ① 新規作成

- ・ スケジュール

[スケジュール設定] ダイアログが起動します。現在選択中のチャンネル上にスケジュールを設定します。

- ・ チャンネル

[チャンネル設定] ダイアログが起動します。新規チャンネルを作成します。

#### ② 開く

選択されたアイテム / チャンネルを開きます。

#### ③ コンテンツ

[コンテンツ一覧] ダイアログが起動します。

#### ④ コンテンツカテゴリ

[コンテンツカテゴリ一覧] ダイアログが起動します。

#### ⑤ スケジュールの出力

[スケジュールの出力] ダイアログが起動します。

#### ⑥ スケジュールの読込

スケジュールファイル(拡張子.xml)を読み込みます。


#### ⑦ スケジュールの保存

スケジュールファイル(拡張子.xml)を保存します。

#### ⑧ 終了

HDMA Scheduler を終了します。

## ■ [編集]メニュー

①	 元に戻す(U)    Ctrl+Z
②	 切り取り(T)    Ctrl+X
③	 コピー(C)    Ctrl+C
④	 貼り付け(P)    Ctrl+V
⑤	 削除(D)    ▶
⑥	 検索(F)...    Ctrl+F

### ① 元に戻す

ひとつ前の操作に戻します。

### ② 切り取り

選択した内容を切り取ります。

### ③ コピー

選択した内容をコピーします。

### ④ 貼り付け

クリップボードに保存された内容をペーストします。

### ⑤ 削除

選択した内容を削除します。

### ⑥ 検索

コンテンツを検索します。

## ■ [表示]メニュー



### ① アイテム

アイテムの表示内容(タイトルのみ / 詳細)を選択します。

### ② チャンネル

チャンネル幅(固定 / 可変)を選択します。

### ③ 今日へ移動

今日の日付へ移動します。

### ④ 指定の日付へ移動

[指定の日付へ移動]ダイアログが起動し、入力した日付へ移動します。

### ⑤ 現在の時刻へ移動

現在の時刻へ移動します。

### ⑥ グリッド表示の切り替え

チャンネルのタイムライングリッドを指定した単位に切り替えます。

### ⑦ 最新の情報に更新

最新の情報を表示します。

### ⑧ ツールバー

ツールバーの表示 / 非表示を選択します。

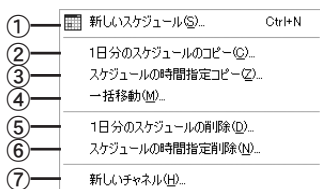
### ⑨ ステータスバー

ステータスバーの表示 / 非表示を選択します。

### ⑩ カレンダーバー

カレンダーバーの表示 / 非表示を選択します。

## ■ [アクション]メニュー



### ① 新しいスケジュール

[スケジュール設定] ダイアログが起動します。現在選択中のチャンネル上にスケジュールを設定します。

### ② 1日分のスケジュールのコピー

[1日分のスケジュールのコピー] ダイアログが起動します。1日分のスケジュール(日付、チャンネル)をコピーします。

### ③ スケジュールの時間指定コピー

[スケジュールの時間指定コピー] ダイアログが起動します。スケジュール内容(時間)をコピーします。

### ④ 一括移動

[一括移動] ダイアログが起動します。指定した時間へスケジュール内容を移動します。

### ⑤ 1日分のスケジュールの削除

[1日分のスケジュールの削除] ダイアログが起動します。スケジュールを削除する日時を指定します。


### ⑥ スケジュールの時間指定削除

[スケジュールの時間指定削除] ダイアログが起動します。スケジュールを削除する時間帯を指定します。

### ⑦ 新しいチャンネル

[チャンネル設定] ダイアログが起動します。新規チャンネルを作成します。

## ■ [ヘルプ]メニュー

①  バージョン情報(A)...

### ① バージョン情報

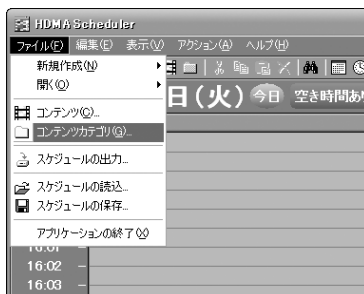
HDMA Scheduler のバージョン情報を表示します。

## スケジュールを作成する

HDMA Schedulerを使用してスケジュールを作成します。

**1** HDMA Schedulerメイン画面のチャンネル上でスケジュール再生したい時間を選択し、[ファイル]メニュー→[コンテンツカテゴリ]を選択してください。

→ [コンテンツカテゴリー一覧] ダイアログが起動します。



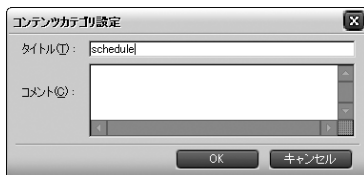
**2** [新規]をクリックしてください。

→ [コンテンツカテゴリ設定] ダイアログが起動します。



**3** [タイトル]欄、必要に応じて[コメント]欄に入力し、[OK]をクリックしてください。

→ [コンテンツカテゴリ設定] ダイアログを閉じます。



# 4

[コンテンツカテゴリー一覧] ダイアログにカテゴリが登録されます。  
[閉じる]をクリックしてください。  
→ [コンテンツカテゴリー一覧] ダイアログを閉じます。



## Check!

ご使用になるコンテンツカテゴリーの数にあわせて、手順①～④を繰り返してコンテンツカテゴリーを作成してください。

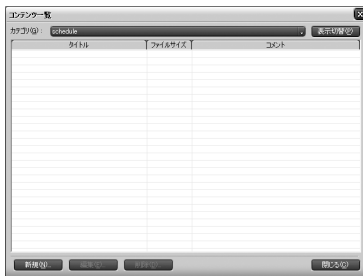
# 5

[ファイル]メニュー→[コンテンツ]を選択してください。  
→ [コンテンツ一覧]ダイアログが起動します。



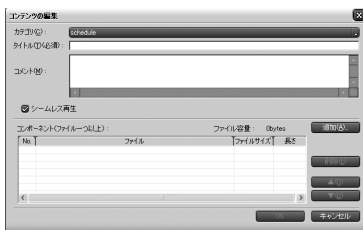
# 6

手順①～④で作成したコンテンツカテゴリーを[カテゴリ]欄から選択し、[新規]をクリックしてください。  
→ [コンテンツの編集]ダイアログが起動します。



# 7

[追加]をクリックしてください。  
→ [ファイルを開く]ダイアログが起動します。

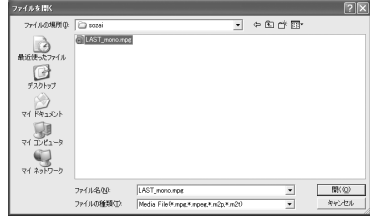




# 8

登録するコンテンツを選択し、[開く]をクリックしてください。

→ [ファイルを開く] ダイアログを閉じます。



# 9

[OK]をクリックしてください。

→ [コンテンツの編集] ダイアログを閉じます。



# 10

コンテンツが一覧に登録されました。[閉じる]をクリックしてください。

→ [コンテンツ一覧] ダイアログを閉じます。



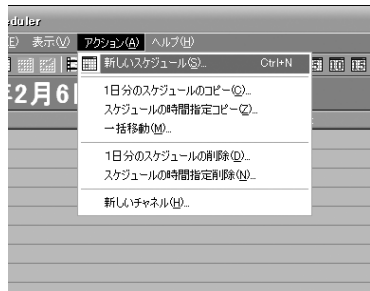
## Check!

ご使用になるコンテンツの数にあわせて、手順⑥～⑨を繰り返してコンテンツを登録してください。

# 11

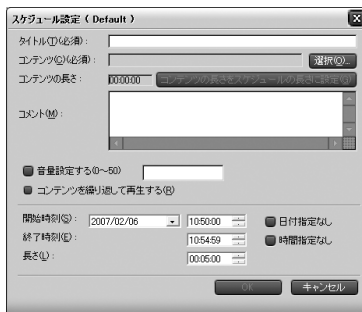
[アクション]メニュー→[新しいスケジュール]を選択してください。

→ [スケジュール設定] ダイアログが起動します。



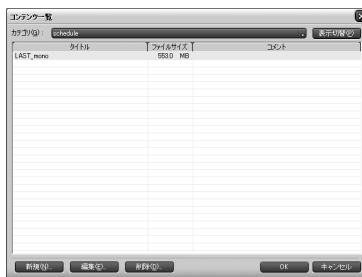
# 12

[選択]をクリックしてください。  
→ [コンテンツ一覧]ダイアログが  
起動します。



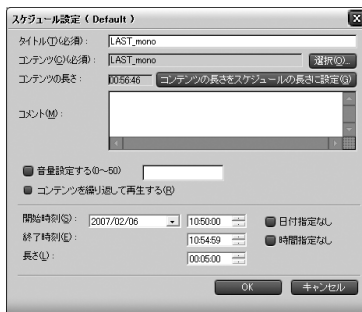
# 13

スケジュール登録するコンテンツ  
を選択し、[OK]をクリックしてくだ  
さい。  
→ [コンテンツ一覧]ダイアログを  
閉じます。



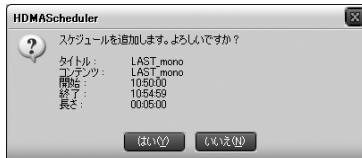
# 14

[スケジュール設定]ダイアログに  
スケジュール再生するコンテンツ  
が登録されます。[開始時刻]や[終  
了時刻]などのコンテンツ再生内容  
を確認し、[OK]をクリックしてくだ  
さい。  
→ [スケジュール設定]ダイアログ  
を閉じます。



# 15

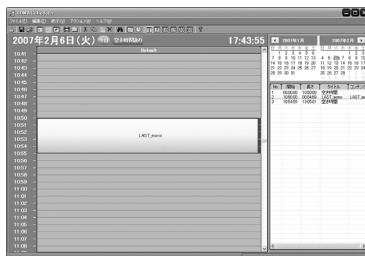
設定内容を確認し、[はい]をクリッ  
クしてください。



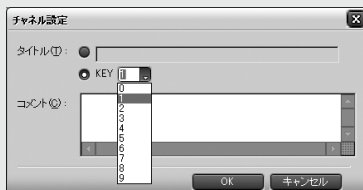
# 16

HDMA Schedulerメイン画面のチャンネル上にスケジュール内容が登録されます。

→ 以上でスケジュール作成は完了です。



**Check!** HDMA Scheduler にはHDMA-4000 付属リモコンの[0]～[9]のキーにチャンネル設定を割り当てることができます。チャンネル設定を行う場合は、[ファイル]メニュー→[新規作成]→[チャンネル]を選択し、[チャンネル設定]ダイアログを起動します。[チャンネル]設定ダイアログで[KEY]にチェックを付け、割り当てたいキー番号をプルダウンメニューより選択して[OK]をクリックしてください。

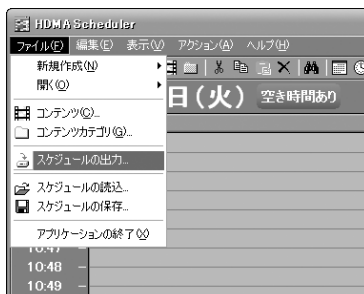


## スケジュールを出力する

作成したスケジュールを以下の手順で出力します。

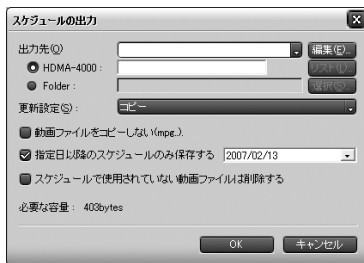
**1** HDMA Schedulerメイン画面のチャネル上でスケジュール出力したいコンテンツを選択し、[ファイル]メニュー→[スケジュールの出力]を選択してください。

→ [スケジュールの出力]ダイアログが起動します。



**2** [編集]をクリックしてください。

→ [出力先一覧]ダイアログが起動します。



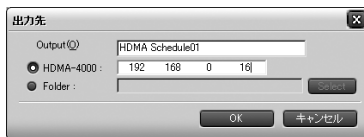
**3** [新規]をクリックしてください。

→ [出力先]ダイアログが起動します。



**4** 出力先のタイトルを入力し、出力先を選択します。HDMA-4000に出力する場合は、出力先のIPアドレスを入力し、[OK]をクリックしてください。

→ [出力先]ダイアログを閉じます。



# 5

[出力先一覧]ダイアログに出力先が登録されます。[閉じる]をクリックしてください。

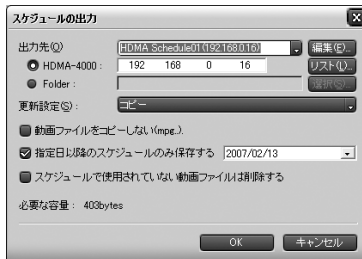
→ [出力先一覧]ダイアログを閉じます。



# 6

スケジュール内容を確認し、[OK]をクリックしてください。

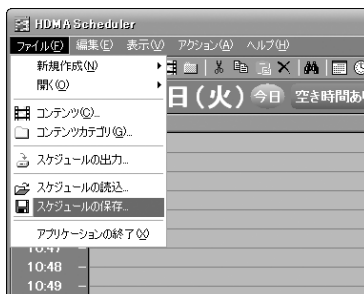
→ 以上でスケジュールの出力は完了です。



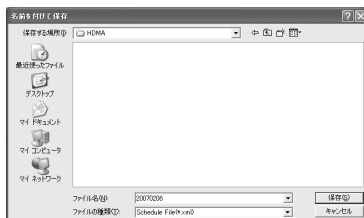
## スケジュールの保存

作成したスケジュールファイルを保存することができます。

- 1 [ファイル]メニュー→[スケジュールの保存]を選択してください。  
→ [名前を付けて保存] ダイアログが起動します。



- 2 任意の場所、および名称を指定し [保存] をクリックしてください。  
→ 以上でスケジュールの保存は完了です。



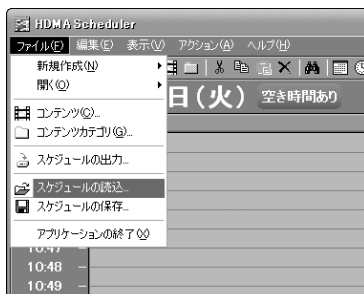
## スケジュールの読み込み

保存したスケジュールファイルを読み込むことができます。

1

[ファイル]メニュー→[スケジュールの読み込み]を選択してください。

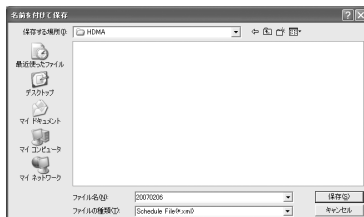
→ [ファイルを開く]ダイアログが起動します。



2

読み込みたいスケジュールファイルを選択し、[開く]をクリックしてください。

→ 以上でスケジュールの読み込みは完了です。



# canopus

カノープス株式会社

本社 / 〒651-2241 神戸市西区室谷 1-2-2

---

※本書は、再生紙(古紙率 100%)を使用しています。

F243702191