


# HD SPARK

インストールマニュアル



## ご注意

- (1) 本製品の一部または全部を無断で複製することを禁止します。
- (2) 本製品の内容や仕様は将来予告無しに変更することがあります。
- (3) 本製品は内容について万全を期して作成いたしました。万が一ご不審な点や誤り、記載漏れなどお気付きの点がございましたら、当社までご連絡ください。
- (4) 運用した結果については、(3)項にかかわらず責任を負いかねますので、ご了承ください。
- (5) ご使用上の過失の有無を問わず、本製品の運用において発生した逸失利益を含む特別、付随的、または派生的損害に対するいかなる請求があったとしても、当社はその責任を負わないものとします。
- (6) 本製品付属のソフトウェア、ハードウェア、マニュアル、その他添付物を含めたすべての関連製品に関して、解析、リバースエンジニアリング、デコンパイル、ディスクアセンブリを禁じます。
- (7) ADVC、EDIUS およびそのロゴは、トムソン・カンパニー株式会社の登録商標です。
- (8) Microsoft、Windows は米国マイクロソフト・コーポレーションの登録商標です。
- (9) QuickTime は、米国 Apple Computer, Inc. の登録商標です。
- (10) Adobe、Adobe ロゴ、Adobe Photoshop、Adobe Premiere Pro、After Effect は、Adobe Systems Incorporated- (アドビシステムズ社) の商標です。
- (11) Intel、Pentium、Xeon は、米国およびその他の国におけるインテル・コーポレーションまたはその子会社の商標または登録商標です。
- (12) HDV および、HDV ロゴはソニー株式会社と日本ビクター株式会社の商標です。
- (13)  Dolby、ドルビーおよびダブル D 記号はドルビーラボラトリーズの商標です。  
ドルビーラボラトリーズからの実施権に基づき製造されています。
- (14) HDMI、HDMI ロゴ、および High-Definition Multimedia Interface は、HDMI Licensing, LLC の商標または登録商標です。
- (15) その他、商品名やそれに類するものは各社の商標または登録商標です。

## 表記について

- ・本書に記載されていない情報が記載される場合がありますので、ディスクに添付のテキストファイルも必ずお読みください。
- ・本書での説明と実際の運用方法とで相違点がある場合には、実際の運用方法を優先するものとします。
- ・本書で使用している画像は開発中のものであり、実際の製品とは異なる場合があります。
- ・本書はパソコンの基本的な操作を行うことができる方を対象に書かれています。特に記載の無い操作については、一般的なパソコンの操作と同様に行ってください。
- ・本書では、EDIUS 5 や EDIUS シリーズを「EDIUS」と表記します。

- 本書では、Windows Vista® Home Basic、Windows Vista® Home Premium、Windows Vista® Business、Windows Vista® Ultimate をそれぞれ、Windows Vista Home Basic、Windows Vista Home Premium、Windows Vista Business、Windows Vista Ultimate、または Windows Vista と表記します。
- 本書では、Microsoft® Windows® XP Professional operating system を Windows XP Professional、または Windows XP と表記します。Microsoft® Windows® XP Home Edition operating system を Windows XP Home Edition、または Windows XP と表記します。
- 本書では、Adobe Photoshop を Photoshop、Adobe Premiere Pro を Premiere Pro、Adobe After Effects を After Effects と表記します。
- 本製品の内容は、仕様変更などにより予告なく変更することがあります。

## ご使用の前に

- 絵表示について

本製品を安全に正しくお使いいただくために、以下の内容をよく理解してから本文をお読みください。



警告

人が死亡または重傷を負う恐れのある内容を示しています。



注意

けがをしたり財産に損害を受ける恐れのある内容を示しています。

- 絵表示の意味



この記号はしてはいけないことを表しています。



この記号はしなければならないことを表しています。



この記号は気をつける必要があることを表しています。

## ご購入製品を使用される際の注意事項

ここでは、ご購入製品を使用されるときにご注意いただきたい事柄について説明しています。



### 警告



#### ・健康上のご注意

ごくまれに、コンピュータのモニタに表示される強い光の刺激や点滅によって、一時的に「めまい・意識の喪失」などが引き起こされる場合があります。こうした経験をこれまでになされたことがない方でも、それが起こる体質をもっていることも考えられます。こうした経験をお持ちの方や、経験をお持ちの方の血縁にあられる方は、本製品を使用される前に必ず医師と相談してください。



#### ・製品のご利用についての注意事項

医療機器や人命に関わるシステムでは、絶対にご利用にならないでください。製品の性質上、これらのシステムへの導入は適しません。



#### ・製品の取り付けおよび取り外しに関する注意事項

製品の取り付けおよび取り外しを行う場合、必ずパソコン本体および周辺機器の電源を切り、さらに電源ケーブルをコンセントから抜いた状態で行ってください。

パソコン本体および周辺機器の電源を入れたまま、製品を取り付けたり取り外したりした場合、製品やパソコン本体、周辺機器および周辺機器に接続されている機器の一部が破壊される恐れがあります。また、パソコン本体および周辺機器の電源ケーブルをコンセントから抜かず、パソコン本体や周辺機器の筐体（電源ユニットなど）、機器の金属部分に触れた場合には感電する恐れがあります。



#### ・静電気に関する注意事項

製品に静電気が流れると製品上の部品が破壊される恐れがあります。各コネクタや部品面には直接手を触れないでください。

静電気は衣服や人体からも発生します。製品に触れる前に、一旦接地された金属製のものに触れてください（体内の静電気を放電することになります）。



### 注意



#### ・消費電流に関する注意事項

複数の拡張ボードをパソコンに取り付けるときは、ご購入製品を含めたすべての製品の消費電流の合計がパソコンの最大供給電流を超えていないことを必ず確認してください。全ボードの消費電流の合計がパソコンの最大供給電流を超えたりするなどの動作条件を満たさない環境で使用し続けると、システムが正常に動作しない場合やシステムに負荷がかかり、パソコンが故障する原因となる恐れがあります。

消費電流のわからない製品については、その製品の取扱説明書をご覧ください。ただか、メーカーに直接お問い合わせいただいております。



・他社製品と併用されるとき  
の注意事項

他社製品と併用されるとご購入製品が正常に動作しないことがあり、そのためにシステムが本来の目的を達成することができないこともあります。あらかじめ、製品単体の環境で購入製品が正常に動作することをご確認ください。また、他社製品との併用によって購入製品が正常に動作しないのであれば、その他社製品と購入製品との併用はお止めください。



・その他の注意事項

製品は指定された位置に指示通り取り付けてください。指示通りに取り付けられていない場合、製品の金属部分とパソコンの金属部分が接触してショートするなどの要因で、製品やパソコン本体・周辺機器が破壊される恐れがあります。

製品を取り扱うときは、手など皮膚を傷つけないよう十分にご注意ください。ハードウェアの仕様上、製品のパネル、コネクタ、エッジ、裏面は金属のピンが、突出していることがあります。製品を取り付けたり取り外したりするときは、製品全体を軽く包み込むようにお持ちください。動作中の製品は熱により非常に熱くなります。長時間使用した製品に手を触れる際には、十分にご注意ください。

インストールマニュアル

October 31, 2008

Copyright © 2008 Thomson Canopus Co., Ltd.

All rights reserved.



# Contents

## Section1 概要

ご使用の前に .....	1
--------------	---

## Section2 ハードウェアセッティング

メインボードの取り付け .....	7
-------------------	---

各部名称 .....	8
------------	---

## Section3 インストール/アンインストール

EDIUS をインストールする .....	9
-----------------------	---

付属のアプリケーションソフトウェアをインストールする ..	14
-------------------------------	----

インストール後の確認 .....	17
------------------	----

アンインストールする .....	21
------------------	----

## Section4 ユーザー登録

ユーザー登録を行う .....	25
-----------------	----

## Section5 ライセンス移動

ライセンスを移動する .....	27
------------------	----

## Section6 ハードウェア仕様

HDSPARK メインボード (HSX-E1) .....	31
-------------------------------	----





# 概要

## ご使用の前に

### 使用許諾契約

---

本製品をご利用いただくには、この使用許諾契約の内容にご同意いただく必要があります。ソフトウェアのセットアップ時に表示される使用許諾契約にご同意いただけない場合や、ご不明な点がございましたら、インストールを中止して、下記カスタマーサポートまで書面にてご連絡ください。

このソフトウェア使用許諾契約は、お客様がインストールを完了された時点で内容にご同意いただいたものとさせていただきます。

### カスタマーサポート

〒 651-2241 神戸市西区室谷 1-2-2

トムソン・カノーブス株式会社 カスタマーサポート宛

### ご使用に当たっての留意事項

---

ご使用上の過失の有無を問わず、本製品の運用において発生した逸失利益を含む間接損害に対するいかなる請求があったとしても、当社はその責任を負わないものとします。

製品本来の使用目的および、当社が推奨する使用環境下以外での本製品の動作保証は、一切いたしかねます。また、CPUなどを規格外でご使用の場合、本製品の動作保証は一切いたしかねます。

本製品を使用して、他人の著作物（例：CD・DVD・ビデオプログラム等に収録されている、あるいはラジオ・テレビ放送またはインターネット送信によって取得する音声・映像）を録音・録画する場合の注意点は、下記の通りになります。

- 著作物は、個人的にまたは家庭内その他これに準ずる限られた範囲内において使用することを目的とするときで、その使用するものが複製または編集をする場合等を除き、その複製または編集等が著作権を侵害することがあります。収録媒体等に示されている権利者、または権利者団体等を介するなどの方法により、著作権者から許諾を受けて、複製または編集等を行う必要があります。

- 他人の著作物を許諾なく複製または編集等をして、これを媒体に固定して有償・無償を問わず譲渡すること、またはインターネット等を介して有償・無償を問わず送信すること（自己のホームページの一部に組込む場合も同じ）は、著作権を侵害することになります。
- 本製品を使用して作成・複製・編集される著作物またはその複製物につきましては、当社は一切責任を負いかねますのであらかじめご了承ください。

著作権侵害の可能性は、使用環境によって異なりますので、事前にお客様の顧問弁護士に確認されることをお勧めいたします。

### POINT

- 本製品に付属する EDIUS 5 は HD 解像度の編集に対応しているため、本書においても HD 解像度の編集を行う場合に特化した事項がある場合は、これを記載しています。

動作環境▶ P4

## サポートについて

本製品のユーザーサポートは登録ユーザー様を対象としております。サポートをお受けいただくために、ユーザー登録を必ず行ってください。ご登録されていない場合は、ユーザーサポートをお受けいただけません。同梱されている各製品の保証（サポート）期間は次のとおりです。

- ハードウェア（一部接続ケーブル等を除く）保証期間は、お買い上げ日より1年間です。
- EDIUS（当社製アプリケーションソフトウェア）無償サポートは、ユーザー登録完了後のお問い合わせ時にサポート開始の同意を得られた後より90日間となります。

※ 91日以降の有償サポートの形態については、「重要・ソフトウェアサポートについてのお知らせ」、もしくは当社ホームページをご覧ください。

### ご注意

- サポートについてのお知らせは、EDIUS 5 Installation DVD の〈Manual〉→〈JPN〉フォルダに収録されています。
- ソフトウェアについて
- 「重要・サポートについてのお知らせ.pdf」、「重要・ソフトウェアサポートについてのお知らせ.pdf」をご覧になるには、Adobe Readerが必要です。お使いのPCにAdobe Readerがインストールされていない場合は、EDIUS 5 Installation DVDを開き、〈Tools〉→〈Adobe Reader〉フォルダから、〈AdbeRdr812\_ja\_JP.exe〉を実行してください。Adobe Readerがインストールされます。

## 当社ホームページ

---

本製品をはじめとする当社最新情報をホームページ (<http://www.thomson-canopus.jp>) にて発信しています。最新のドライバ、ユーティリティ、アプリケーション、製品マニュアル (PDF 形式)、FAQなどを公開していますので、当社ホームページにぜひアクセスいただき快適なビデオ編集環境を実現してください。

## 個人情報の取扱いについて

---

当社では、原則として①ご記入いただいたお客様の個人情報は下記の目的以外では使用せず、②下記以外の目的で使用する場合は事前に当該サービス上にてお知らせします。

当社ではご記入いただいた情報を適切に管理し、特段の事情がない限りお客様の承諾なく第三者に開示・提供することはありません。

- (1) ご利用の当社製品のサポートの実施
- (2) 当社製品の使用状況調査、製品改良、製品開発、サービス向上を目的としたアンケートの実施

調査結果を当社のビジネスパートナーに参考資料として提供することがありますが、匿名性を確保した状態で提供します。

- (3) 銀行口座やクレジットカードの正当性、有効性の確認
- (4) ソフトウェアのバージョンアップや新製品の案内などの情報提供
- (5) 懸賞企画などで当選された方やお客様への賞品の発送

### お客様の個人情報の取扱いに関するご意見、お問合せは

<http://www.thomson-canopus.jp/info/> までご連絡ください。

## 製品のお問い合わせ窓口について

---

ご使用方法や、このマニュアルについて不明な点、疑問点などがございましたらトムソン・カノープス株式会社テクニカルサポートまでお問い合わせください。

お問い合わせの前には必ず以下の内容をご準備の上、お問い合わせください。

- (1) ご使用になっておられる PC の名称型番  
メーカー製の場合 : メーカー名と型番  
自作、オーダーメイドの場合 : マザーボード型番、CPU、チップセット、サウンドボード、グラフィックボード
- (2) オペレーティングシステム (Windows など) のバージョン
- (3) ハードディスクの容量、メモリの容量
- (4) 他に取り付けられている拡張ボードのメーカー名と製品名
- (5) 周辺機器があればそのメーカー名と製品名
- (6) 他に併用している当社製品があれば製品名とバージョン番号

本製品のお問い合わせは、下記の窓口にて受け付けております。電話番号は、お間違えのないようにおかけください。

### テクニカルサポート窓口 TEL 078 - 992 - 9940

製品の使用方法など技術的相談に関するご質問承り窓口です。

〒 651-2241 神戸市西区室谷 1-2-2

トムソン・カノープス株式会社 テクニカルサポート宛

10:00～12:00 / 13:00～17:00

(土日祝日、当社指定休日は除く)

### テクニカルメールサポート

テクニカルメールサポートにつきましては、製品をご登録いただきました後にメールにて窓口をご案内させていただきます。

### カスタマーサポート窓口 TEL 078 - 992 - 5846

ユーザー登録のご確認や保守部品に関するご質問承り窓口です。

〒 651-2241 神戸市西区室谷 1-2-2

トムソン・カノープス株式会社 カスタマーサポート宛

10:00～12:00 / 13:00～17:00

(土日祝日、当社指定休日は除く)

### カスタマーメールサポート

<http://www.thomson-canopus.jp/info/>

### サポート&サービス [FAQ] ページ

<http://www.thomson-canopus.jp/tech/faq/faq.htm>

## 動作環境

---

### PC 本体

下記の条件を満たす PC/AT 互換機

CPU : Intel 社製 Pentium 4, Xeon, Core Duo 同等以上

※ SSE2 以上必須 ※マルチコア / マルチ CPU 対応

### PCI バス

下記の条件を満たすバススロットに空きが必要

メインボード :

HDSPARK : PCI Express x1

(PCI Express Spec. Revision 1.0 以降) x1

## メモリ

1GB 以上（2GB 以上を推奨）

## ハードディスクドライブ

ソフトウェアのインストールに 800MB 以上の空き容量が必要  
映像用に ATA100/7200 回転以上のドライブが必要

※ HD 解像度を編集する場合は、RAID 0 を推奨

## グラフィック

Direct 3D 9.0c 以降、PixelShader Model 3.0 以上に対応した GPU を搭載したもの

※ DirectDraw オーバーレイを使用する場合、一部機能は使用できません。

※ GPUfx を使用するには HD プロジェクトで 256MB 以上、SD プロジェクトで 128MB 以上のビデオメモリが必要です

## サウンドシステム

WDM 準拠のものが必要

## 光学ドライブ

インストールに DVD-ROM ドライブが必要

※ Blu-ray や DVD 作成には、対応したドライブが必要です

## 対応 OS

- Microsoft Windows Vista 日本語版 + SP1 以上（32bit/64bit）
- Microsoft Windows XP 日本語版 + SP3 以上

## USB ポート

1 つ使用（USB 1.1 以上。USB キーで使用）

## その他

インターネット接続環境、メールアドレス

※ アクティベーション、ユーザー登録、サポート、ソフトウェアのアップデートに必要。

※ この条件を満たすすべての環境で動作を保証するものではありません。

## 制限事項

---

本製品をご使用いただくにあたり、以下の制限事項がありますのであらかじめご確認ください。また、各アプリケーションの「Readme.htm」にはマニュアルに記載されていない事項などが記述されている場合がありますので必ずお読みください。

### スタンバイモードについて

本製品は、スクリーンセーバーおよびモニタ電源のスタンバイモードを無効（なし）に設定してご使用ください。

### 著作権保護信号について

本製品は、コピー禁止の著作権保護信号が付加された映像をキャプチャできません。

## USB キーについて

---

EDIUS を使用する際には、付属の USB キーを PC 本体に接続してください。USB キーを接続されない場合、EDIUS は 30 日の使用制限モードで動作し、インストール後 30 日で動作しなくなります。USB キーを接続せずに使用する方法については、「ライセンス移動」を参照してください。

### ライセンス移動 ▶ P27

同梱されている USB キーには、EDIUS を使用するためのライセンスが保存されています。USB キーを紛失された場合、いかなる理由においても再発行することはできませんので、厳重に管理してください。

# ハードウェアセッティング

## メインボードの取り付け

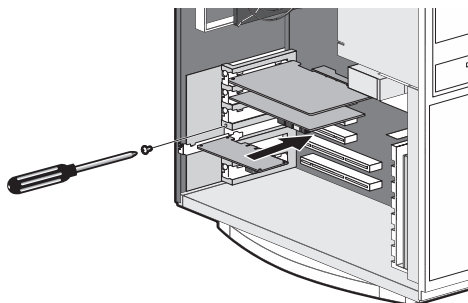
### ご注意

- ボードの装着を行う前に、PCの電源を切り、電源ケーブルなどのケーブル類を取り外してください。  
※ 付属品やオプションの有無はモデルによって異なります。

### POINT

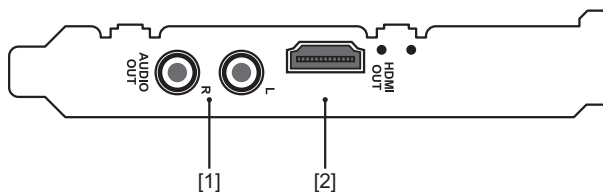
- PCI スロット、PCI Express スロットの種類については、ご使用の PC の取扱説明書をご確認ください。  
PCI Express スロット (PCI Express x1) にメインボード (HSX-E1) を装着してください。  
※ PCI Express x1 スロットが使用できない場合は、PCI Express x16 および PCI Express x8、PCI Express x4 に取り付けることもできます。
- 当社製のボードは通常、簡単にスロットに装着できます。何かに引っかかりうまく差し込むことができない場合は、無理に押し込まないようにしてください。このような場合は、ボードを一度取り外し、引っかかるの原因を確認してください。また、異なるスロットへの装着を試してください。どうしても何かに引っかかり装着することができない場合は、物理的な問題でボードを使用することができません。当社製のボードは PCI Express および PCI の規格によって設計されていますので、PC に何らかの問題がある可能性があります。このような場合は、PC メーカーまたはマザーボードメーカーへご相談ください。

1. メインボードを対応スロット (P.7 参照) にしっかりと差し込む



## 各部名称

### HDSPARK メインボード (HSX-E1) リアパネル



- [1] アナログオーディオ出力端子 (AUDIO OUT)
- [2] HDMI 出力端子 (HDMI OUT)



# インストール / アンインストール

## EDIUS をインストールする

Windows Vista へのインストールと Windows XP へのインストールの場合を併記しています。

### ご注意

- ボードを装着した後に PC を起動すると、〈新しいハードウェアの検出〉(Windows XP の場合は、〈新しいハードウェアの検出ウィザード〉) が起動しますが、ここでは [キャンセル] を選んでください。
- インストールを始める前に、常駐ソフトウェアを含む他のすべてのアプリケーションソフトウェアを終了してください。
- Administrator 権限 (PC の管理者など) を持つアカウントでインストール作業を行ってください。
- VideoOut Plug-ins を使用する場合は、あらかじめプラグインを使用する製品のインストールを行っておいてください。
- インストールされるアプリケーションは、モデルにより異なる場合があります。

### POINT

- GPUfx トランジションをご使用になる場合は、以下のグラフィック環境が必要です。
  - Direct3D 9.0c 以降 PixelShader3.0 以上
  - SD 128Mbytes 以上 256Mbytes 以上を推奨
  - HD 256Mbytes 以上 512Mbytes 以上を推奨

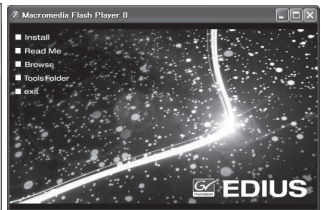
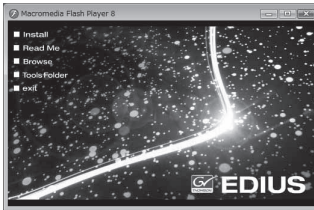
## 1. EDIUS 5 Installation DVD を DVD ドライブにセットする

自動起動しない場合は、EDIUS 5 Installation DVD を開き、〈Setup.exe〉をダブルクリックしてください。

## 2. 〈Install〉 をクリックする

Windows Vista

Windows XP



〈SetupManagerForEDIUS〉 ダイアログが表示されます。

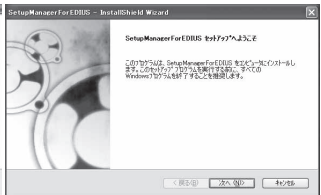
### POINT

- PCに他のEDIUSがインストールされている場合は、画面にしたがってアンインストールを行い、PCを再起動してください。

## 3. [次へ] をクリックする

Windows Vista

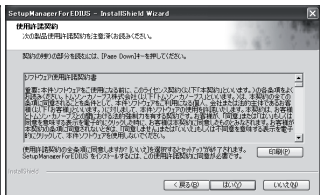
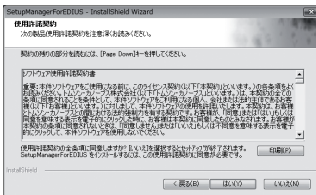
Windows XP



## 4. 使用許諾契約に同意される場合は、[はい] をクリックする

Windows Vista

Windows XP



**POINT**

- [いいえ] をクリックすると、インストールを中止します。使用許諾契約に同意いただけない場合は、インストールを中止し、書面にて当社カスタマーサポートまでご連絡ください。

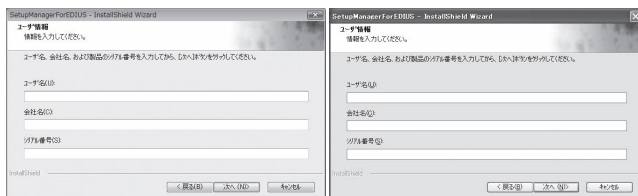
**ご注意**

- 使用許諾契約書は、内容をスクロールさせ、必ずすべての条項をお読みください。

**5. ユーザ名、会社名、シリアル番号を入力し、[次へ] をクリックする**

Windows Vista

Windows XP



**POINT**

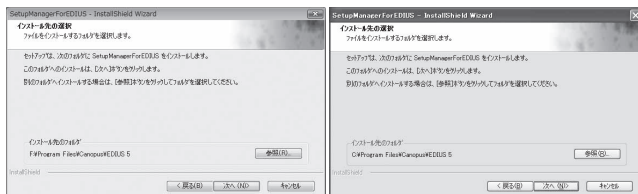
- シリアル番号は、EDIUS 5 Installation DVD が入っている袋に貼付されている、6桁-16桁の番号を入力してください。
- シリアル番号は再発行できませんので、紛失されないように大切に保管してください。

**6. EDIUS をインストールするフォルダを指定し、[次へ] をクリックする**

別のフォルダにインストールする場合は、[参照] をクリックし、フォルダを選びます。

Windows Vista

Windows XP



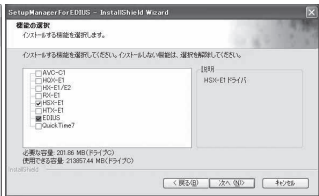
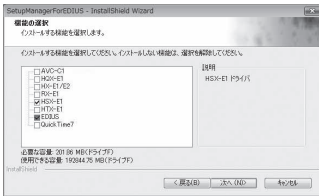
## 7. インストールする項目にチェックを入れ、[次へ] をクリックする

お使いのボードによって、チェックを入れる項目が異なります。

- HDSPARK 使用時..... [HSX-E1]

Windows Vista

Windows XP



## 8. <デスクトップにショートカットを作成する> にチェックを入れ、[次へ] をクリックする

Windows Vista

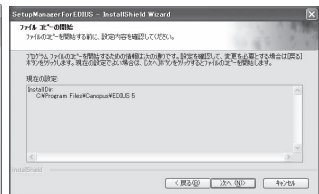
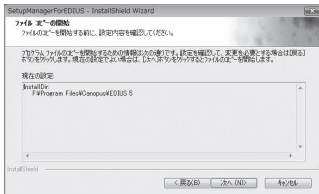
Windows XP



## 9. 設定を確認し、[次へ] をクリックする

Windows Vista

Windows XP



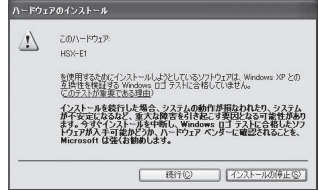
EDIUS のインストールが開始されます。

## 10. [インストール] をクリックする (Windows XP の場合は、[続行] をクリックする)

Windows Vista

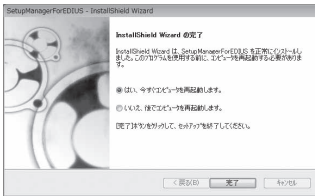


Windows XP

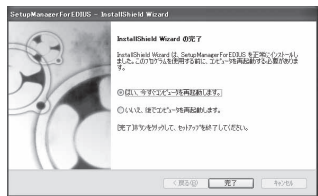


## 11. <はい、今すぐコンピュータを再起動します。> を選び、[完了] をクリックする

Windows Vista



Windows XP



PC が再起動します。EDIUS のインストールは完了です。

### POINT

- EDIUS を使用する際は、PC の USB ポートに USB キーを装着してください。正しく認識されると、新しいハードウェアが見つかったことを表すメッセージが表示されます。

## 付属のアプリケーションソフトウェアをインストールする

付属アプリケーションソフトウェアは、必要に応じてインストールを行ってください。

Windows Vista へのインストールと Windows XP へのインストールの場合を併記しています。

**ご注意** ・ 付属のアプリケーションソフトウェアは、ご購入いただいた製品パッケージによって異なります。

### TitleMotion Pro のインストール

TitleMotion Pro はタイトル作成専用のアプリケーションソフトウェアで、3D テキストやアニメーションなど、非常に幅広い表現が可能です。3つの機能が実装されており、作業の内容ごとに機能を切り替えながら、作成できます。

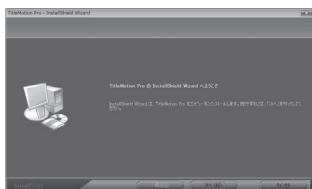
#### 1. TitleMotion Pro Installation CD を CD - ROM ドライブにセットする

〈InstallShield Wizard〉 ダイアログが表示されます。

#### 2. [次へ] をクリックする

Windows Vista

Windows XP

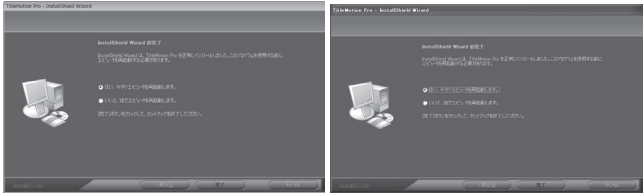


TitleMotion Pro のインストールを開始します。

### 3. 〈はい、今すぐコンピュータを再起動します。〉を選び、[完了]をクリックする

Windows Vista

Windows XP



PC が再起動します。TitleMotion Pro のインストールは完了です。

## Tools Folder の内容

Tools Folder は、以下の内容になっています。

AdobeReader	各種マニュアル PDF をご覧になるには、Adobe Reader が必要です。お使いの PC に Adobe Reader がインストールされていない場合は、exe ファイルを実行して Adobe Reader をインストールできます。
AVCHD converter	AVCHD ファイル (m2ts など) を Canopus HQ Codec の AVI ファイルに変換するソフトウェアです。〈setup.exe〉をダブルクリックし、画面に従ってインストールしてください。インストール方法と操作について詳しくは、フォルダ内のマニュアル PDF を参照してください。
EdiusLM	ライセンス移動を行うツールです。 <b>ライセンス移動 ▶ P27</b>
Keyboard Shortcut	デフォルトショートカットキーファイル、「Avid shortcut for EDIUS.dat」、「EDIUS Pro3 shortcut.dat」、「FinalCutPro shortcut for EDIUS.dat」、「FinalCutPro shortcut for EDIUS (104 Keys - English) .dat」が収録されています。ファイルの読み込み方はリファレンスマニュアルを参照してください。

<b>VideoOut Plug-ins</b>	VideoOut Plug-ins が収録されています。 「NewTek LightWave 3D」、「Autodesk Maya」、「Autodesk 3ds Max」、「Autodesk Combustion」、「TVPaint Mirage」、「Adobe Photoshop」、「Adobe After Effects」 対応のプラグインソフトウェアです。各アプリケーションで表示している映像または画像を、対応製品のビデオ出力からテレビモニタに出力します。 インストール方法や操作手順については、EDIUS 5 Installation DVD の〈Manual〉→〈JPN〉フォルダを参照してください。
--------------------------	--

## HSX-E1 Monitor

HSX-E1 Monitor は、当社製品 HSX-E1 と HDMI ケーブルで接続されたモニタ機器の映像表示能力や受信可能なオーディオチャンネル数などを事前に確認するためのソフトウェアです。HSX-E1 Monitor ドライバをインストールすると、自動的にインストールされます。



# インストール後の確認

## リソースの確認 (Windows Vista の場合)

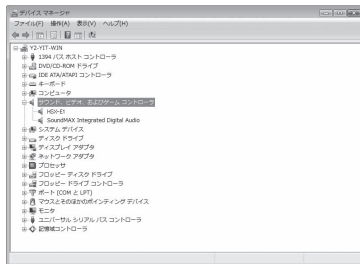
ドライバ、アプリケーションソフトのインストールを完了し、再起動後にドライバが正常にインストールされたかを確認してください。

### 1. 〈スタート〉メニューをクリックし、〈コントロールパネル〉 → 〈システムとメンテナンス〉をクリックする

または 〈スタート〉メニューの 〈コンピュータ〉 を右クリックし、〈プロパティ〉 をクリックします。

### 2. 〈デバイス マネージャ〉 をクリックする

### 3. 〈サウンド、ビデオ、およびゲームコントローラ〉 をダブルクリックする



### 4. デバイス名を確認する

・ HDSPARK 使用時..... [HSX-E1]

デバイス名の頭に「！」や「×」のマークが表示されている場合、ドライバが正常にインストールされていません。

再インストール、リソース競合の確認やボード差込位置の変更などをお試しください。

## 5. [デバイス マネージャ] を閉じる

メインボード (HSX-E1) のドライバの確認は以上です。

### リソースが競合している場合

お使いの製品と他のデバイス類のリソースが競合もしくは共有している場合、正常動作しないことがあります。以下の方法をお試しください。

- ※ 割り込みを共有する他の機器を取り外すか、他の機器の IRQ の変更を行ってください。
- ※ PC 本体 (マザーボード) の BIOS でリソースの設定を変更してください。BIOS の設定方法は各メーカーによって異なりますので、PC 本体、マザーボードなどに付属の取扱説明書をご参照ください。

#### POINT

- IRQ の設定方法は PC、マザーボードなど各メーカーにより異なります。BIOS で PCI Express や PCI スロットごとに任意の IRQ を割り当てるタイプや、特定の IRQ をあらかじめ予約するタイプなどがあります。

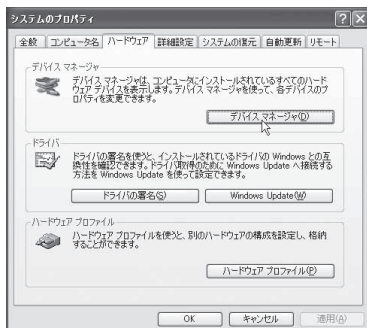
## リソースの確認 (Windows XP の場合)

ドライバ、アプリケーションソフトのインストールを完了し、再起動後にドライバが正常にインストールされたかを確認してください。

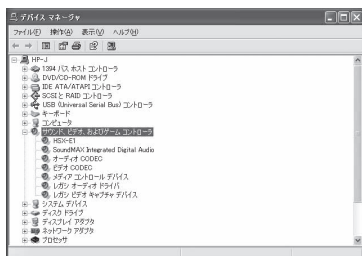
1. 〈スタート〉メニューをクリックし、〈コントロールパネル〉 → 〈パフォーマンスとメンテナンス〉 → 〈コンピュータの基本的な情報を表示する〉をクリックする

または〈スタート〉メニューの〈マイコンピュータ〉を右クリックし、〈プロパティ〉をクリックします。

2. 〈ハードウェア〉タブをクリックし、[デバイス マネージャ] をクリックする



### 3. 〈サウンド、ビデオ、およびゲームコントローラ〉をダブルクリックする



### 4. デバイス名を確認する

・HDXSPARK 使用時..... [HSX-E1]  
 デバイス名の頭に「！」や「×」のマークが表示されている場合、ドライバが正常にインストールされていません。  
 再インストール、リソース競合の確認やボード差込位置の変更などをお試しください。

### 5. [デバイス マネージャ] を閉じる

メインボード (HSX-E1) のドライバの確認は以上です。

## リソースが競合している場合

お使いの製品と他のデバイス類のリソースが競合もしくは共有している場合、正常動作しないことがあります。以下の方法をお試しください。

- ※ 割り込みを共有する他の機器を取り外すか、他の機器の IRQ の変更を行ってください。
- ※ PC 本体（マザーボード）の BIOS でリソースの設定を変更してください。BIOS の設定方法は各メーカーによって異なりますので、PC 本体、マザーボードなどに付属の取扱説明書をご参照ください。

### POINT

- IRQ の設定方法は PC、マザーボードなど各メーカーにより異なります。BIOS で PCI Express や PCI スロットごとに任意の IRQ を割り当てるタイプや、特定の IRQ をあらかじめ予約するタイプなどがあります。

# アンインストールする

## Windows Vista からアンインストール

### ご注意

- アンインストールを始める前に、常駐ソフトウェアを含む他のすべてのアプリケーションソフトウェアを終了してください。
- Administrator 権限 (PC の管理者など) を持つアカウントでアンインストール作業を行ってください。

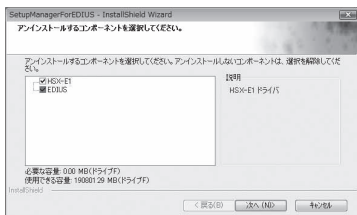
1. 〈スタート〉メニューをクリックし、〈コントロールパネル〉をクリックする
2. 〈プログラムのアンインストール〉をダブルクリックする
3. 〈EDIUS 5 (SetupManager)〉を選び、[アンインストール] をクリックする



4. アンインストールを許可する場合は、[続行] をクリックする

## 5. アンインストールする項目にチェックを入れ、[次へ] をクリックする

- HDSPARK 使用時..... [HSX-E1]



アンインストールを開始します。

## 6. [完了] をクリックする

PC が再起動します。アンインストールは完了です。

### その他の方法

- 〈スタート〉メニューをクリックし、〈すべてのプログラム〉をクリックします。〈Canopus〉フォルダをクリックして開き、〈EDIUS 5〉フォルダ内の〈Uninstall〉をクリックします。以降の操作は手順 4～6 と同じです。

## Windows XP からアンインストール

### ご注意

- アンインストールを始める前に、常駐ソフトウェアを含む他のすべてのアプリケーションソフトウェアを終了してください。
- Administrator 権限 (PC の管理者など) を持つアカウントでアンインストール作業を行ってください。

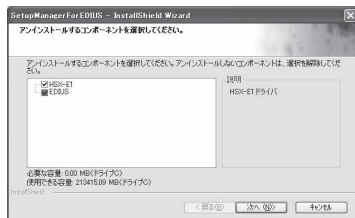
### 1. 〈スタート〉メニューをクリックし、〈コントロールパネル〉をクリックする

### 2. 〈プログラムの追加と削除〉をダブルクリックする

3. 〈EDIUS 5 (SetupManager)〉を選び、[削除] をクリックする

4. アンインストールする項目にチェックを入れ、[次へ] をクリックする

• HDSPARK 使用時..... [HSX-E1]



アンインストールを開始します。

5. [完了] をクリックする

PC が再起動します。アンインストールは完了です。

### その他の方法

- 〈スタート〉メニューをクリックし、〈すべてのプログラム〉→〈Canopus〉→〈EDIUS 5〉→〈Uninstall〉をクリックします。アンインストールする項目にチェックを入れ、[次へ] をクリックします。





# ユーザー登録

## ユーザー登録を行う

ユーザーサポートをお受けいただくために、ユーザー登録を必ず行ってください。ご登録されていない場合は、ユーザーサポートをお受けいただけません。

ユーザー登録は、ユーザー登録カードにご記入のうえご返送いただくか、もしくは、Web 上での登録により行うことができます。ユーザー登録については、<http://www.thomson-canopus.jp/tech/regist.htm> を参照してください。

### POINT

- EDIUS をご使用いただくには、同梱の USB キーを PC の USB ポートに接続する必要があります。

### ご注意

- ユーザー登録されていない場合は、インストール時にシリアル番号がわからない場合などお問い合わせいただきましても、お答えできかねます。必ずユーザー登録を行ってください。また、シリアル番号がない場合はインストールすることができませんので、シリアル番号は大切に保管してください。シリアル番号はいかなる場合においても再発行できません。

## 1. EDIUS を起動する

EDIUS の起動、プロジェクトの新規作成について詳しくは、リファレンスマニュアルを参照してください。

## 2. メニューバーの〈ヘルプ〉をクリックし、〈ユーザー登録〉をクリックする



Web ブラウザが起動し、ユーザー登録ページが表示されます。画面にしたがってユーザー登録を行ってください。



個人情報の取扱いについて ▶ P3

# ライセンス移動

## ライセンスを移動する

USB ポートの少ないノートパソコンで使用される場合や、USB キーを持ち歩きたくない場合に便利です。下記の「ご注意」の項目を必ずご確認ください。のうえ、ライセンス移動を行ってください。

ここでは、Windows Vista を例に説明していますが、Windows XP の場合も操作方法は同じです。

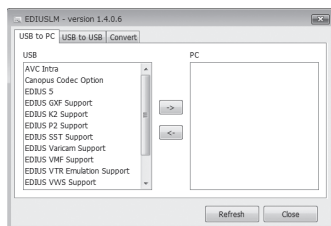
### ご注意

- ライセンス移動ツールを使用するには、あらかじめ EDIUS がインストールされている環境で実行する必要があります。
- ライセンス移動ツールを終了するときは、必ずライセンスの移動を完了してから行ってください。完了前に終了すると、ライセンスが失われます。
- USB キーを紛失されますと、いかなる場合（ライセンス情報が PC にある場合など）においても、USB キーの再発行はできませんので厳重に管理してください。
- ライセンスは、PC ⇄ USB キー間、USB キー ⇄ USB キー間でのみ移動が可能です。PC ⇄ PC 間の移動はできません。
- 同一製品のライセンスを複数お持ちの場合、そのライセンスを 1 つの USB キーへ集約することはできません。
- PC へライセンスを移動させた場合、ハードディスクの故障や何らかの理由でシステムが故障すると、ライセンスが消失され、復旧できない危険性があります。特別な理由がない場合は、PC へのライセンス移動はお勧めしません。
- PC へライセンスを移動させた場合、ハードウェアの構成を変更すると（CPU・メモリ・マザーボード・HDD・NIC など）、PC に登録したライセンスデータが無効になる可能性があります。

## ライセンス移動ツールの起動

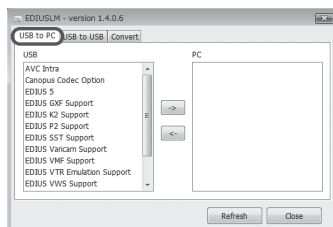
1. PC の USB ポートに USB キーを装着する
2. EDIUS 5 Installation DVD を DVD ドライブにセットし、  
〈Tools Folder〉 をクリックする
3. 〈EdiusLM〉 フォルダ内の 〈EdiusLM.exe〉 をダブルクリックする

〈EDIUSLM〉 ダイアログが表示されます。



## USB キーと PC のローカルディスク間の移動

1. 〈EDIUSLM〉 ダイアログで 〈USB to PC〉 タブをクリックする



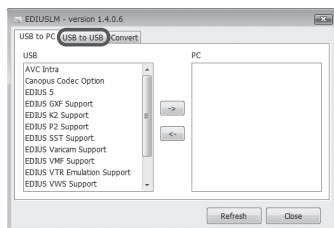
**2. 移動させたいライセンスを選び、[->] をクリックする**

PC から USB キーへ移動する場合は、[->] をクリックしてください。

**3. 移動が終わったら [Close] をクリックする**

## USB キーから USB キーへの移動

---

**1. <EDIUSLM> ダイアログで <USB to USB> タブをクリックする****2. ライセンスを選び、[->] をクリックして移動候補に移動する****3. 移動させる USB キーに差し替え、[Refresh] をクリックする****ご注意**

- 移動先の USB キーを装着するときは、移動元の USB キーを取り外してから行ってください。
- USB キーの差し替えを行った場合は、必ず [Refresh] をクリックして、リストの更新を行ってください。

**4. ライセンスを選び、[-<] をクリックして USB に移動する****5. 移動が終わったら [Close] をクリックする**

**ご注意**

- ライセンスの移動中に USB キーの抜き差しは行わないでください。
- ライセンスの移動は USB キーを 1 つずつ差し替えながら作業を行ってください。

# ハードウェア仕様

## HDSPARK メインボード (HSX-E1)

バス I/F		PCI Express x 1 (rev1.0)
出力端子	HDMI 出力	HDMI™ Connector x 1 (LPCM 8ch)
	アナログオーディオ出力	RCA ジャック (ステレオ 1 系統)
外形寸法	97.0(W)x68.9(H)mm PCI ブラケットを含まない	
質量	約 55g (PCI ブラケットを含む)	
最大消費電流	+3.3V 0.9A, +12V 0.05A	
動作温度	0 ~ 45℃	
動作湿度	10 ~ 80% (※結露なきこと)	

